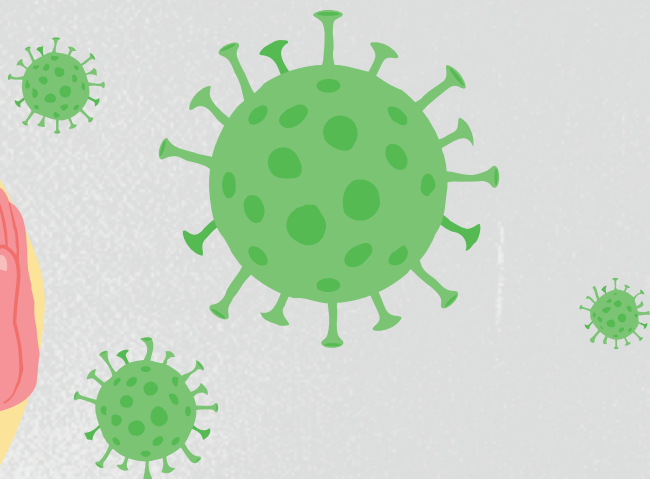


PROTOSCOLOS DE SEGURANÇ

Marista

Plano de prevenção
ao COVID-19.

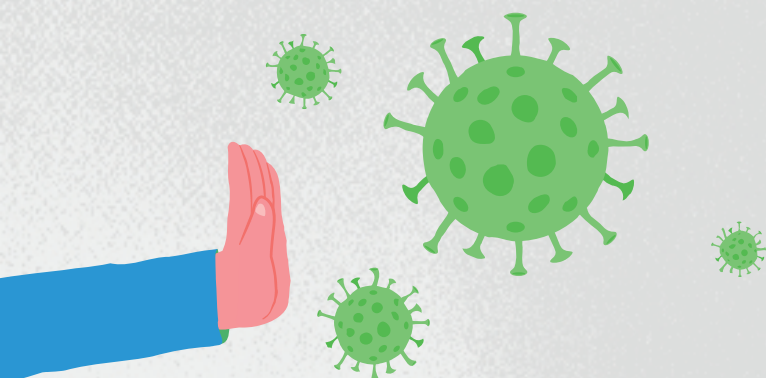
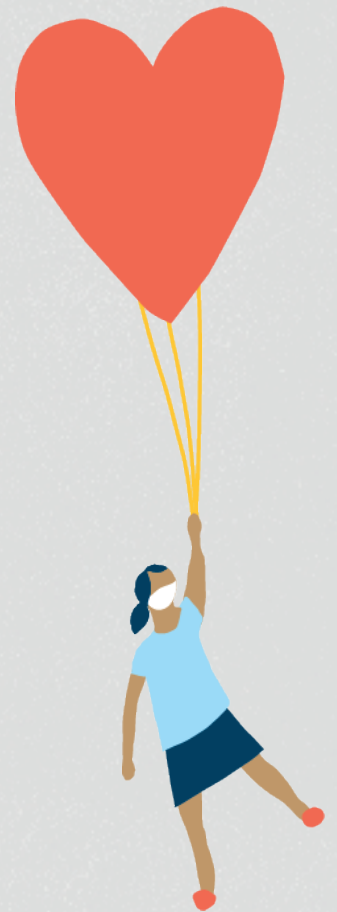


A escola foi para a casa e agora a casa volta para a escola.

Com o objetivo de garantir a proteção de toda a comunidade educativa, o Colégio Marista Paranaense criou um grupo de trabalho para repensar o retorno seguro. Esse documento dispõe sobre as atividades presenciais, bem como as medidas adotadas pelo Colégio e as recomendações para o funcionamento do estabelecimento de ensino, alunos, famílias e colaboradores.

Este protocolo oferece orientações para prevenção ao contágio da COVID-19, elaborado em parceria com o hospital Marcelino Champagnat.

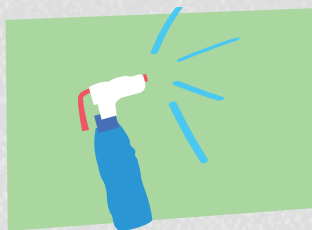
Novas publicações e recomendações dos órgãos oficiais referentes à dinâmica epidemiológica da doença, poderão ser adicionadas a este protocolo a qualquer momento.



Como será a higienização

Higienização

Procedimentos relevantes para o aumento da segurança nos ambientes escolares, a fim de se prevenir a contaminação viral. **Confira algumas medidas adotadas pelo Colégio e recomendações para alunos, famílias e colaboradores:**



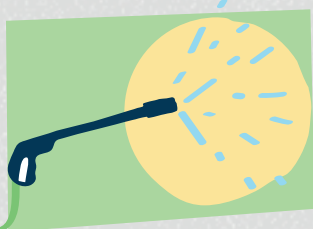
A **higienização das salas de aulas** ocorrerá a cada troca de turno, com produtos à base de hipoclorito 5% e álcool.



Protocolo Padrão: equipe devidamente treinada para atuação em todos os espaços e utilização de produtos de higienização.



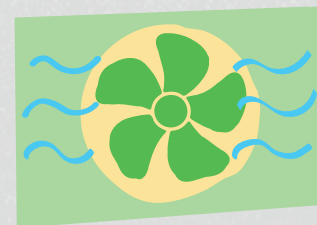
Álcool em gel: Instalação de dispensers de álcool em gel 70% em todas as salas de aula, áreas de convivência e espaços administrativos.



Pulverização dos espaços do Colégio com quaternário de amônia, um produto extremamente eficaz contra vírus. A aplicação será feita após o horário escolar, sem a circulação de pessoas na escola.



Distanciamento: Evite aglomerações. Recomenda-se o distanciamento social.



Será mantida **ventilação dos ambientes**, com portas e janelas abertas.



Os **bebedouros** serão utilizados para reabastecer as garrafinhas, que deverão ser trazidas de casa já abastecidas com água.

Não será permitido beber diretamente do bebedouro.

Recomenda-se o uso da garrafa com tampa, para evitar que o bocal fique exposto.



Os estudantes deverão trazer apenas **materiais e objetos necessários** para as aulas.

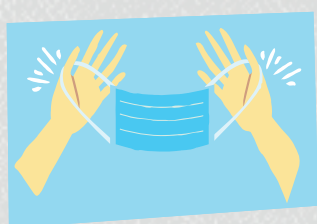


Sinalizações com dicas de prevenção e cuidado em diversos pontos do Colégio.

Orientações para a comunidade escolar

Aprender também é reconhecer o seu papel social no mundo. Nossos estudantes são incentivados a serem protagonistas também na mobilização em prol da vida.

O Colégio sempre teve a preocupação e realizou trabalhos relacionados à higienização correta, aos cuidados com o corpo e com o outro. Neste momento, os cuidados devem ser redobrados.



A partir do infantil 3, o uso de máscaras é obrigatório.



Utilização constante de álcool em gel, disponibilizados no acesso ao Colégio, nas salas de aula, corredores e espaços compartilhados.



No retorno para a sala de aula os estudantes devem fazer a assepsia das mãos com água e sabão ou álcool em gel.



Busque novas formas de cumprimentar professores e colegas, sem contato físico: apenas verbalmente ou acenando, por exemplo.



Ao tossir ou espirrar, cubra a boca e o nariz com o cotovelo flexionado ou utilize um lenço de papel descartável.



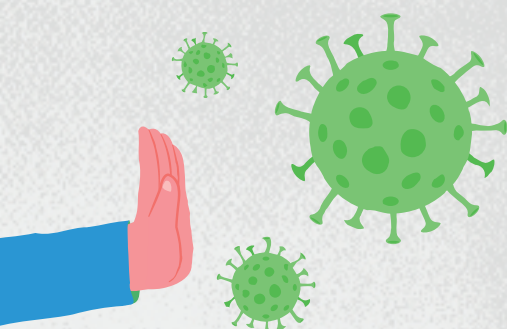
Não compartilhe objetos de uso pessoal com os colegas: material escolar, telefone celular, alimentos ou bebidas.



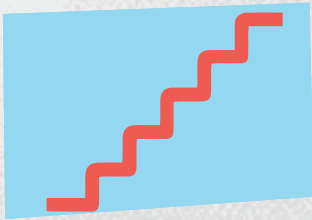
Ambientes internos e externos serão utilizados, evite aglomerações. A biblioteca estará aberta somente para recebimento e empréstimo de livros.



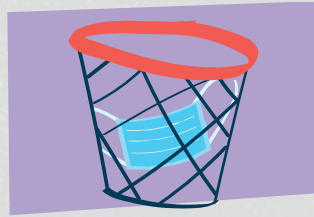
Após entrar no Colégio, o estudante deverá dirigir-se para a sala de aula, não permanecendo no pátio ou corredores. Evite aglomerações. Recomenda-se o distanciamento social.



Orientações para a comunidade escolar



Evite usar o elevador, salvo casos específicos, como mobilidade reduzida, entre outros.



As máscaras descartadas deverão ser depositadas em lixeiras específicas para lixo biológico, que será recolhido por uma empresa especializada.



Todos os estudantes deverão ter incluso em seus materiais um **KIT COVID**, contendo os seguintes itens:

Lenço de papel para higienização do nariz.

Álcool em gel 70% para uso individual.

Uma máscara reserva.

Embalagem para armazenar a máscara usada.

Garrafa de água com tampa para uso individual.

NAC

Todas as modalidades retornarão presencialmente, seguindo todas as orientações de segurança destinadas para cada atividade. Informações específicas serão enviadas às famílias.



Evitar encostar as mãos nos olhos, boca e nariz.



O atendimento da cantina será mantido exclusivamente para estudantes e colaboradores. A compra deve ser realizada preferencialmente com cartão ou pelos aplicativos:

App VLUPT

Cantina Gluck Haus

Telefone de contato: (41)99938-0063

App MEEP ESCOLA

Cantina do NAC

Telefone de contato: (41) 99823-8763

Para os estudantes da Educação Infantil ao 5º ano - os lanches serão entregues e realizados em sala de aula.

Para estudantes do 6º ano à 3ª EM – os lanches deverão ser adquiridos diretamente nas cantinas.

Para o almoço a cantina Gluck Haus estará atendendo com o serviço de buffet, seguindo as orientações de saúde e segurança que constam nesse protocolo.



A escola precisará ser avisada imediatamente quando houver a suspeita ou confirmação de COVID-19 entre familiares de estudantes, educadores ou de pessoas próximas ao seu convívio, a fim de realizar os encaminhamentos determinados pelo decreto municipal. Toda pessoa com resfriado ou "síndrome gripal" deve permanecer em isolamento, conforme orientação médica. O estudante que apresentar resultado positivo para a COVID-19, será afastado da turma para fins de isolamento e recuperação, enquanto os demais estudantes permanecerão em aula presencial normalmente.

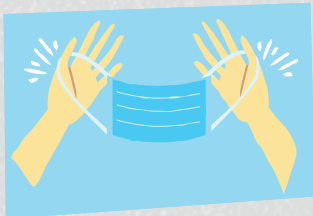
As famílias e estudantes serão informados dos casos existentes em suas respectivas turmas para observação, acompanhamento e prevenção.

Protocolos de Acesso ao Colégio.



Estudamos com muita atenção e cuidado os protocolos de retorno.

A responsabilidade **contra essa ameaça à vida é de todos**. Contamos com a parceria das famílias Maristas para os cuidados com o protocolo de **acesso ao Colégio**.



Para acesso às áreas de embarque e desembarque, todos os passageiros do veículo deverão estar de máscara.



Estudantes terão à disposição álcool em gel e líquido 70% para higienização das mãos.

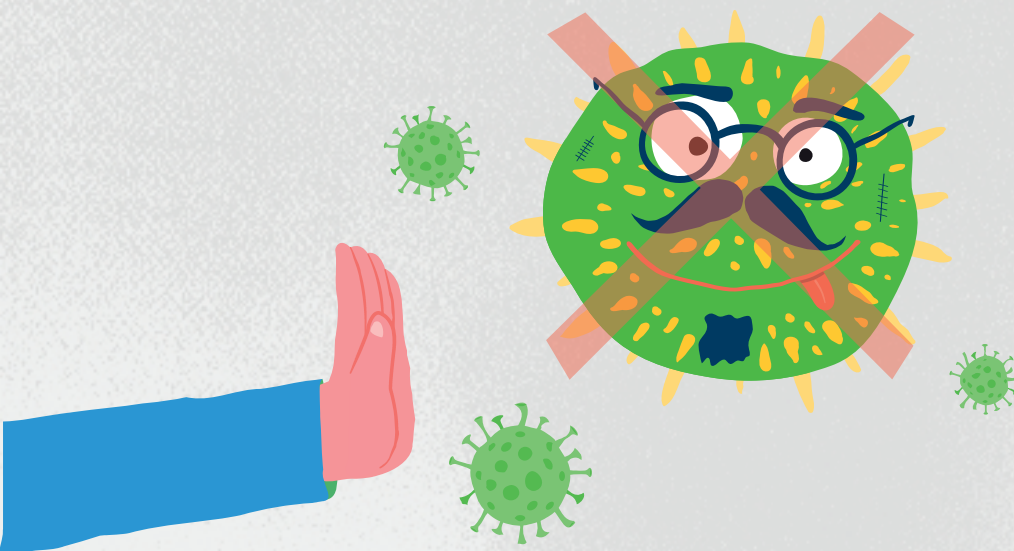


Recomendamos que o acesso ao Colégio, durante a Operação Escola **seja realizado de carro** e que o desembarque do estudante ocorra nas áreas reservadas, conforme consta neste protocolo.

Não será permitido estacionar.
Mais informações sobre a Operação Escola - [CLIQUE AQUI](#)



Recomendamos aos responsáveis que realizem uma avaliação nos estudantes **antes de saírem** de casa. Estudantes e educadores com febre e sintomas gripais, **não terão a entrada permitida**. Contamos com a colaboração de todos para matermos um ambiente mais seguro



Orientações às famílias

Estudamos com muita atenção e cuidado os protocolos de retorno.

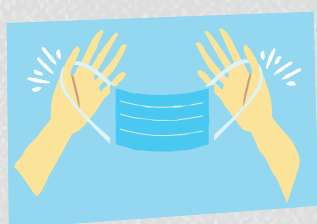
A responsabilidade contra essa ameaça à vida é de todos. Contamos com a parceria das famílias Maristas para os cuidados com o protocolo de acesso ao Colégio.

- É permitida somente a entrada de estudantes no Colégio. **Não será permitido o acesso de pais e responsáveis.** Os atendimentos com o Núcleo Psicopedagógico e Administrativo serão **preferencialmente on-line**, por e-mail e pelo APP Marista Conecta.
- Nos casos em que **seja indispensável** o atendimento presencial com o setor administrativo e/ou pedagógico, **será necessário realizar o agendamento por telefone ou pelo APP Marista Conecta.** O uso correto da máscara em atendimentos é obrigatório.
- O estudante que apresentar resultado **positivo para a Covid19**, será afastado da turma para fins de isolamento e recuperação, enquanto os demais estudantes **permanecerão em aula presencial normalmente.** As famílias e estudantes serão informados dos casos existentes em suas respectivas turmas para observação, acompanhamento e prevenção.
- O Colégio precisa ser comunicado sempre sobre o aparecimento de sintomas gripais e/ou resultado positivo para Covid dos estudantes.

O que muda no funcionamento do Colégio?

Aprender também é reconhecer o seu papel social no mundo. Nossos estudantes são incentivados a serem protagonistas também na mobilização em prol da vida.

O Colégio sempre teve a preocupação e realizou trabalhos relacionados à higienização correta, aos cuidados com o corpo e com o outro. Neste momento, os cuidados devem ser redobrados.



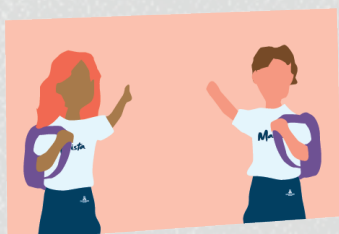
A partir do infantil 3, o uso de máscaras é obrigatório.



Utilização constante de álcool em gel, disponibilizados no acesso ao Colégio, nas salas de aula, corredores e espaços compartilhados.



No retorno para a sala de aula os estudantes devem fazer a assepsia das mãos com água e sabão ou álcool em gel.



Busque novas formas de cumprimentar professores e colegas, sem contato físico: apenas verbalmente ou acenando, por exemplo.



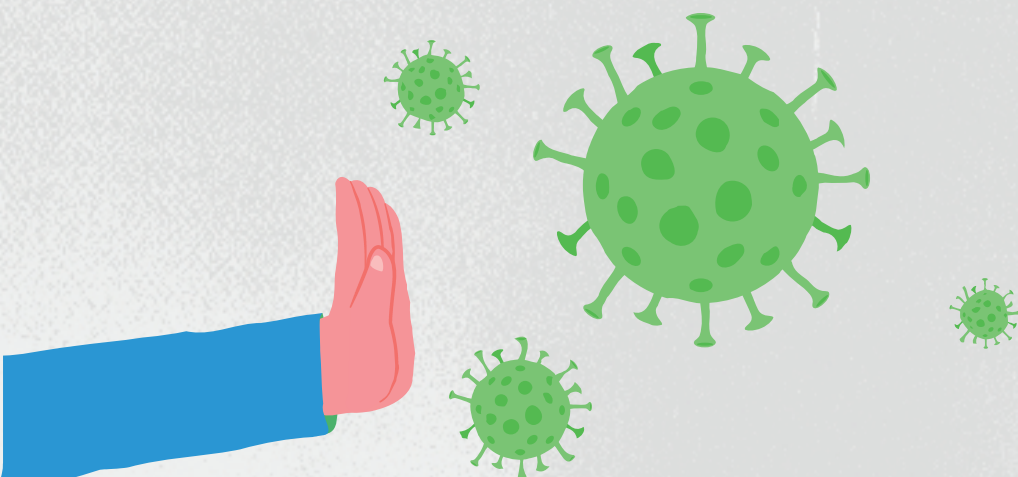
Ao tossir ou espirrar, cubra a boca e o nariz com o cotovelo flexionado ou utilize um lenço de papel descartável.



Não compartilhe objetos de uso pessoal com os colegas: material escolar, telefone celular, alimentos ou bebidas.



Após entrar no Colégio, o estudante deverá dirigir-se para a sala de aula, não permanecendo no pátio ou corredores. Evite aglomerações. Recomenda-se o distanciamento social.





COLÉGIO MARISTA
PARANAENSE

GRUPO MARISTA



maristaparanaense.com.br



Marista Paranaense



@MaristaParanaense



(41) 3016-2552



Rua Bispo Dom José, 2674